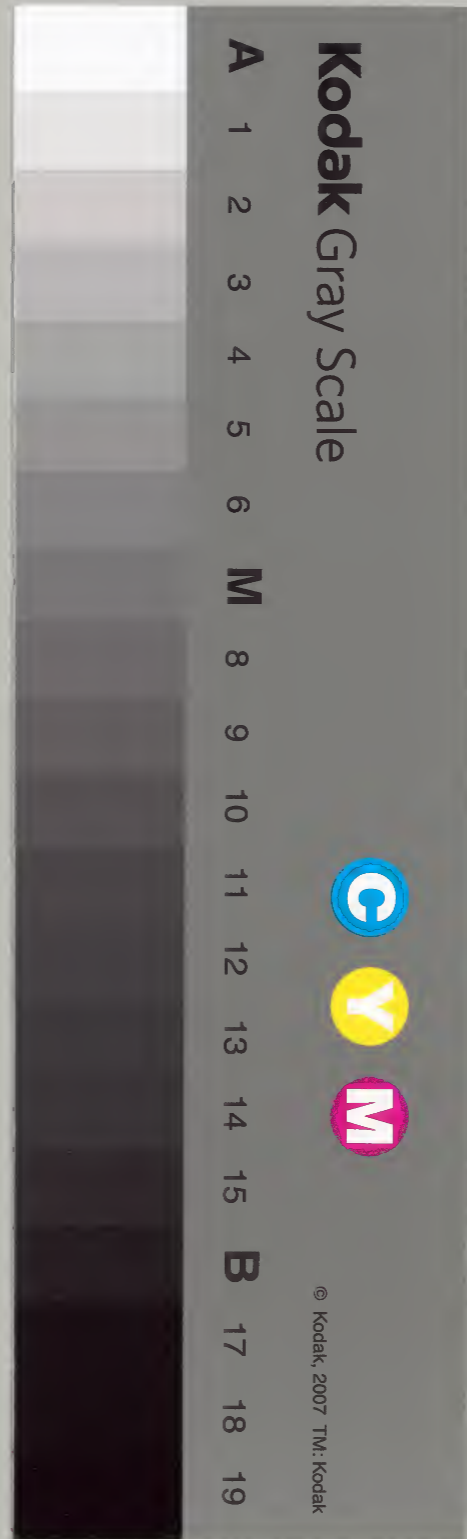


廬山記

義

|      |   |         |   |
|------|---|---------|---|
| 内閣文庫 |   |         |   |
| 番 號  | 漢 | 15030   |   |
| 冊 數  |   | 5 ( 2 ) |   |
| 函 號  |   | 2       | 1 |



国立公文書館  
National Archives of Japan

原本の文字など不明瞭な個所があります。

綴じ部(喉部分)の文字など不鮮明な個所があります。



廬山記卷第二

叙山南篇第三

由圓通二十里至康王谷景德觀舊名康王觀  
入谷中汧澗行五里至龍泉院又二十里有水  
簾飛泉被岫而下者二三十派其高不可計其  
廣七十餘尺陸鴻漸茶經嘗第其水為天下第  
一舊傳楚康王為秦將王翦所窘匿於谷中因  
隱焉故号康王谷觀之碑刻皆言其然考之非  
是也楚康王昭以春秋魯襄公之二十八年卒



魯陳鄭許之君送葬于西門之外諸侯之大夫  
皆至于墓時楚方強去王翦虜負芻滅楚者九  
三百二十六年其間不容復有康王也國亡而  
自匿於山谷或康王之子孫未可知也舊觀基  
在谷中梁大同二年道士張法施所建隋開皇  
十年道士丁玄真能攝伏鬼神遷銅馬廟于谷  
內而建今觀焉康王觀之西半里有大明庵由  
大明庵至毗盧庵長興庵皆二里康王觀之南  
五里又有乾壽庵由乾壽二里至仁王院由仁  
王至淨慧院七里自康王觀由官道十五里亦  
至淨慧禪院淨慧舊名黃龍靈湯院有湯泉四  
時沸騰爲丹黃之臭須臾熟生物病瘡人浴之  
有愈者黃龍山在靈湯之南亦廬山之別峯也  
其南十里亦有清霞觀靈湯之東二里道傍有  
謝康樂經臺又三里過栗里源有陶令醉石陶  
令名潛字元亮或曰字淵明義熙三年爲彭澤  
令曰吾安能爲五斗米折腰於鄉里小兒乃弃  
去賦歸去來晉書南史有傳所居栗里兩山間



有大石仰視懸瀑平廣可坐十餘人元亮自放以酒故名醉石自栗里三里至承天歸宗禪院晉咸康六年寧遠將軍江州刺史王羲之置以處梵僧那連耶舍尊者一名達摩多羅故有右軍墨池至唐寶曆初僧智常居焉始大興禪刹智常大曆中得法於江西道一禪師道一姓馬僧史謂之馬祖智常之目重瞳以毒藥自按摩之使目皆俱赤世号赤眼歸宗江州刺史李勃與常問荅語在景德傳燈錄土木之盛山南為

冠金輪峯上霄峯正居其後左右盤礴面勢平遠昔人卜其基曰是山有翔鸞展翼之勢院東之水故名鸞溪溪上有橋溪西石渠流泉二百餘丈因水為磴瀾圃栽蔬規摹氣象皆有可觀者金輪之峯左右有石鏡隱現無時光潤如鑑熙寧五年夏有客遊歸宗歸謂予言今日在寺門上見金輪峯石鏡寺僧言有居數年未之見者上霄峯傑然最高即始皇登之謂其與霄漢相接因名焉陳太僕卿劉刪詩曰秦始瞰宇宙



漢帝上旌旃蓋謂此也。世傳峯半如有石室中  
有文字云是夏禹所刻其字大如掌文皆隱起  
外有石屏蔽之自上懸繩方到春夏泉流不可  
辨秋冬方分明昔有好事者往摹之僅百餘言  
今人無復至者。編底池亦在上霄峯後。尋陽記  
云吳猛乘舟龍負而行猛戒舟人閉目舟人聞  
曳觸林木之聲懼而竊窺龍遂委其舡山頂舊  
傳故老真見山頂猶有敗舡棲賢之東後有槽  
斷源亦因猛得名歲月已久莫可考驗矣。尋陽  
記又云山有三石梁長數丈廣不盈尺杳然無  
底吳猛與弟子緣石梁而度見金闕玉房地皆  
五色文石如翬卵并有棋樹皆高丈餘輕風時  
度聞鍾磬之聲見一老人坐桂樹下玉杯盛甘  
露漿授猛又逢數人宛若舊識仍設玉膏猛弟  
子輒竊一寶器欲來示世人須臾雲霧晦冥梁  
化如指猛令送還乃手引諸徒閉目而返。劉刪  
詩故云危梁耿大壑瀑布曳中天李白詩亦云  
金闕前開二峰長銀河倒挂三石梁神仙之事



固莫知其處也。歸宗之傍西行百餘步有祥符觀。舊名靈溪。九江錄云：齊永明元年，道士宋文超依廬山南麓而創焉。觀記云：玉笥山記云：秦亂名宦者十有三人，弃官學道，經于廬山內。武士三人曰：唐建威李德及宋雲，乃欲遂棲焉。餘十人曰：不然，初志歸于群玉洞府，豈可中道而廢言。訖未行，一夕雷電奄至，庵舍左右化成二溪。溪中盤石上有玉簡，天篆曰：神化靈溪。金簡標題真人受旨，玉洞潛栖十人者，莫知所終。三

武士遂栖于溪側。漢武帝時，賜名靈溪觀。南唐齊王景達重修功未就而薨，其賢順妃實成其志，是碑也。文林郎試秘書省正字掌宮宅表奏宋渙奉命撰開寶五年太歲壬申八月戊子朔六日樹故屋壁間有寫真題曰：守太師尚書令齊王食邑一萬戶實封三千戶李達謚昭孝冊封太弟太歲癸酉二月丙戌二十四日己酉寫由靈溪一里至香泉院。吳大和六年僧惠珎置次上塔，次下塔，皆百步相望。香泉去者以流水



過董奉之杏林故名二塔即歸宗之方墳也由  
下塔五里至隆教院在般若峯頂舊名般若臺  
隆教之傍有石門庵次布水庵次覺性庵一名  
崔師臺皆不遠百步覺性之上百餘步有重岳  
庵過重岳三里至謝景先草堂景先以醫技游  
公卿之門丞相韓魏公及臺閣名士往往贈之  
詩自云所居即杏林之故地杏林在山北事具  
太一觀由謝氏草堂三里至靈棲院一峯在其  
上百餘步卓然特立亦名紫霄峯峯頂有鐵浮

圖九級記云劉瑗序云周顯德中有祥光現於  
其地人咸異之闕下十二尺得古記云赤烏二  
年有天竺沙門以釋迦佛舍利葬焉案高僧傳  
吳赤烏十年丁卯歲沙門康僧會初至建鄴時  
吳國初見沙門容服非常有司奏應檢察權即  
召會詰曰佛有何靈會曰如來遷迹已越千年  
遺骨舍利神應無方權以爲誕謂曰若得舍利  
當爲造塔乃潔淨室以銅瓶加几禮請至三七  
日忽聞瓶中鎗然有聲果得舍利舉朝集觀五



色照耀權復以烈火試之。不焚擊之入鐵不碎。權大嗟伏。即為造塔。以始有佛宇。故号建初。則其前八年未有葬舍利者。明矣。世俗苟欲張大其事。因失其實。多此類也。景德中始易浮圖以鐵。皇祐二年重修。晉咸康中。梵僧耶舍卒。亦墳于靈棲。靈棲之下八里有三將軍廟。去歸宗一里。即謂秦武士。唐建威已下三人者。鄉人歲祠焉。由靈棲至重雲庵四里。次萬歲庵。次天宮庵。皆相去百步。由天宮至餘峯庵一里。餘峯之傍。

上山二十里。至白雲峯。上有洞穴。大石如床。洞中流泉。其地可耕。今無居者。山中行人望懸瀑。直下數百尺。皆知其出於白雲洞也。由餘峯二里至先天觀。舊名崇善。梁大同二年。鄱陽太守楊友江置保大。初女真揚保宗重修。錫名真風。有保大五年歲次丁未。八月壬午朔二十八日。己酉。朝議郎尚書虞部員外郎武騎尉賜緋魚袋韓熙載奉勅撰記略曰。六宮之中。競施服玩。珠玕綵繡。計逾千萬。碑陰刻當時嬪御姓氏。十



餘人其西北半里有柳大卿名宏建陽人官於江東樂此真境因作室焉由先天至太虛簡寂觀二里宋陸先生之隱居也先生名修靜吳興東遷人元嘉末因市藥京邑文帝素欽其風作停霞寶輦使左僕射徐湛宣旨留之先生固辭遂遊江漢後帝有大和之難人咸異之大明五年始置館廬山泰始三年明帝復加詔命仍使刺史王景文敦勸屢辭不獲乃至闕設崇虛館通仙堂以待之仍會儒釋之士講道於莊嚴佛寺久之永徽初啓求還山不許五年三月二日即化膚色如生清香不絕後三日廬山諸徒咸見先生霓旌紛然來止須臾不知所在先生之去也常衣布囊至是布囊挂於岳樹今西澗一峯名布囊岳賜謚簡寂先生始以故居爲簡寂觀唐太極元年二月七日勅醮於觀有黑龍羣鶴之異降詔褒異仍付史館辭多不載觀在白雲峯之下其間一峯獨出而秀卓者曰紫霄峯故張祐詩曰紫霄峯下草堂仙千載空遺石磬



懸其北又有屏風山丹崖紫壁縈繞盤礴實山  
南之甲觀其前一里有鷄籠山高百餘丈峯傍  
有石遠望之若鷄一青一赤尋陽記曰鷄籠山  
下有澗水常深一尺泉涌如潮晷刻不差朔望  
尤大其俗呼爲潮泉今蕪沒無知者觀門之上  
有朝真閣殿前有先生醮石高六七尺方廣丈  
餘其向乾亥亦名禮斗石殿之後有道藏石刻  
目錄列于四壁藏中銅天尊像耆舊云是像也  
本歸宗寺之佛會昌之毀寺也爲道士所得寺  
雖復而不還故其像衣沙門服而加冠焉聞者  
哂之次有先生石磬其聲清越祠堂之西有白  
雲樓觀之在梁也名簡寂館司徒右長史太子  
僕建昌縣開國侯吳興沈璿撰記天監十四年  
十一月立至唐寶應中道士吳筠又作先生碑  
上元二年歲次辛丑九月十三日建二碑並保  
大中重立是觀也頗存陳隋至唐已來人題詠  
西澗懸瀑落於廡前韋應物之爲刺史也游其  
下故其詩卒章曰曠歲懷茲賞行春始重尋聊



將橫吹笛一寫山水音其北別有瀑水下與西  
澗合白雲樓坐見此二瀑苦竹叵生於山谷春  
筍初出其味甘美俗傳廬山詩云簡寂觀中甜  
苦筍歸宗寺裏淡鹹齋言皆珍快也觀門外有  
先生煉丹井次有連理樹其幹合抱其根盤卓  
于巨石之上澗中有許堅暇衣石堅江南野人  
有道術亦善吟詠卒於金陵逆旅已而人有遇  
者嘗好澣衣曝此石上由簡寂至棲隱觀五里  
古名棲隱洞舊傳梁昭明太子書堂也保大中

道士譚紫霄來自閩中賜号金門羽客始立觀  
于此譚之在閩中号洞玄天師貞一先生棲隱  
之東五里有古靈庵由古靈至開先禪院十里  
舊傳梁昭明太子之居棲隱也又築招隱室於  
此南唐元宗居藩邸時為書堂即位後保大年  
始為伽藍號開先馮延巳記碣見存本朝興國  
二年賜名華藏鶴鳴峯在其後元宗之徙南都  
也至此院賞戀久之故有烈祖元宗後主之畫  
像及元宗之舊榻藏焉至今開先棲賢歸宗園



通四院之僧皆以三忌日營齋以懷之由官道  
過澗橋上有四會亭次揚梅亭當寺門有招隱  
橋橋下有石井曰招隱泉在陸羽茶經第六品  
招隱皆古名也元宗始作橋焉瀑布在其西山  
南山北有瀑布者無慮十餘處故貫休題廬山  
云小瀑便高三百尺短松多是一千年唯此水  
著於前世唐徐凝詩云今古常如白練飛一條  
界破青山色李白云飛流直下三千尺疑是銀  
河落半天即此水也香爐峯與雙劍峯相連屬  
在瀑水之傍遷鶯谷在其東北水源在山頂人  
未有窮之者或曰西入康王谷爲水簾東爲開  
先之瀑布院東大悲亭及諸堂榭往往隱凡見  
之澗中之石或含雲母可坐可卧可漱可濯澗  
上有石橋橋上有漱玉亭此山南之絕致也院  
前過溪西一里有石碑庵大石在山脊天然如  
大碣堅礦不可鑿刻由石碑上山七里至永泰  
院其上有黃石岳九江錄云古招隱寺在黃石  
岳下此其是也永泰之上有道人庵次聖僧岳



次善才品次羅漢品四卷品相去在五里之間  
瀑流之所過也又五里皆登絕險乃至黃石品  
俗傳黃石公所居非也其崖壁皆黃色視前三  
品特平廣可容百餘人永泰之前有文殊臺與  
香爐雙劍峯相為高下瀑布前在山下皆仰而  
望之固為雄偉至文殊臺則平視之然後知車轉  
雷飛練皆賦象之不足也開先之東半山別有  
小瀑飄洒亦不下百餘尺名曰馬尾泉言其小  
不得同名為瀑也由開先至萬杉院二里本朝

景德二年始建舊有古石崖先是僧曰太超即  
山植杉萬本有為之言於朝者乃賜錢建院仍  
錫土田佛像供器及其成也仁宗錫御篆榜其  
殿曰金僊寶殿內翰錢易書其門榜有仁廟御  
容章懿明肅之寫真及錦衾褥銷金服數事藏  
焉皆當時所賜太超亦号廣智大師是院舊名  
慶雲天聖中改今額直集賢院徐奭記碣尚  
存院後有流泉泉畔有滴翠亭遊者必久之萬  
杉之東南三里有凌雲庵舊名凌雲書堂九江



錄云劉軻書堂在凌雲峯下早年居此廉使裴公美其才薦之上第為文官著撰頗傳於世自韓吏部以下皆推之又有薛諫議書堂即劉弁侍御舊居會昌中薛自南海書記滿秩親經營之坐見二瀑布泉石松竹特為曠絕郡守行春及遊人多過之薛諫議未見名與二劉唐史皆無傳軻元和十四年進士登第太和初歷監察御史四年轉殿中開成中遷祕書丞史館修撰學士出為洺州刺史二林碑誌多其手筆焉所謂

謂凌雲庵蓋劉薛之故基也或曰何乾曜侍郎始以書堂為僧居軻曜亦未詳其世系今有墳在遷鷲谷由萬杉至真教院三里舊名雲峯前所謂古石崖在其後巉若屏障由真教至景德院三里舊名高遙由景德至李徵古書堂一里徵古保大中仕至樞密左右副使坐宋齊立黨與賜自盡由李氏書堂之上四里有香積院香積院在五乳峯下由香積二里至俱肱庵俱肱之傍有觀音庵次半里許有齊雲庵由齊雲三里



至卧龍庵。凡廬山之所以著於天下，蓋有開先之瀑布，見於徐凝李白之詩。康王之水，見於陸羽之茶經。至於幽深險絕，皆有水石之美也。此庵之西，蒼崖四立，怒瀑中瀉，大壑淵深，凜然可畏。有黃石數丈，隱映連屬，在激浪中，視者眩轉。若欲蜿蜒飛舞，故名卧龍。此山水之特勝處也。卧龍之下五里，有青蓮院，舊名白雲庵。南唐僧冲照号慧悟禪師，湯悅作寫真贊。徐鉉篆石刻存焉。青蓮之傍，有靈峯庵，舊名下偃臺。蘭若由靈峯五里，至道林庵。道林之傍，有禪靜院，舊名中興庵。禪靜於諸庵，獨無流泉，鑿井而飲，無土田，賣活血丹以養。然堂宇亦特為完潔。次有寶慶庵。次有淨隱院，舊名寶峯庵。雙澗出其中。春兩盛時，激湍號怒，亦水石佳處。西澗有劉居士庵，居士名漢，字凝之，筠州人。天聖八年擢進士第。居官有直氣，不屑輒去。卜居星渚，嘗乘黃犢往來山中，尤愛此澗。於是山僧結茅以待之。由道林至寶峯三院，相去皆一里。至祖教院，舊



名上偃臺其南有盤龍庵西源庵後有寶輪庵  
皆不遠百步由寶林至稠木庵三里稠木至幽  
邃庵一里由幽邃至赤眼禪師塔一里禪師即  
所謂赤眼歸宗卒葬此山之石人峯下以石爲  
像凜然如生建隆二年謚至覺禪師妙相之塔  
由塔院至棲賢禪院十里其間三里喬林繁陰  
上蔽烈日行者過之必愛而休道傍過棲賢蔬  
圃畦隴廣斥亦有可觀者凡自五乳峯下香積  
院至此十有八處同在棲賢澗之西者舊謂之棲

賢澗西諸庵岳棲賢院石人峯在其北今名寶  
覺興國中所賜始南齊永明七年證議叅軍張  
希奏置寺于尋陽西南二十里唐寶曆初刺史  
李渤徙置是山以僧智常居之智常學者數百  
人春夏居棲賢秋冬居歸宗會昌中廢寺景福  
中僧懷祐復興焉号棲賢報國禪院乾寧中号  
護國棲賢寺其傍催勅使將仕郎守太子通事  
舍人鍾正時書正時年十六故今人愛而藏  
之歷南唐保大中寺益大振存當時制書猶十



餘本其間一道乾寧元年七月賜棲賢寺額署  
禮部侍郎平章事鄭至尚父守侍中兼中書令  
使官凡三十三人又一道乾寧四年十一月賜  
懷祐塔名傳燈之塔仍号玄悟大師其勅書署  
中書侍郎平章事崔至太師兼中書令使官凡  
三十三人時江西觀察使鍾傳奉行焉建隆初  
元宗之徙南都也游覽久之故有駐鸞亭或云  
澗傍石上有元宗刻石今淪沒不可復見三峽  
澗出寺左其源甚遠澗中有龍湫三四莫知其

極方暑雨之荐至也山之衆壑同下車轉若雷霆

澗石大小無慮萬計悉填湫中今古不見小塞  
疑下通於海矣其傍建龍祠歲旱則禱焉祥符  
中閩僧文秀造石梁其上其袤六十尺覆以廣  
廈最為山中之雄觀傍澗有陸羽井次寒泉亭  
次玉淵亭亭下龍湫或有蟲魚出焉人以神物  
畏之僧堂之西有羅漢岳寶陀岳其南百餘步  
有白雲庵院之後有愛堂游者必憇焉棲賢之  
前十里有羅漢禪院羅漢岳在其北一里本朝



咸平三年廣濟大師法聖始創焉朝廷仍錫田以養其徒名曰聖惠莊祥符三年祖印大師僧行林繼之始植松覆官道十里以達軍壁文公楊大年作栽松記有鼓甚大在法堂上其圍二十有三尺擊之聲動山谷亦鼓之出類者也院西之水曰玉澗東入彭蠡湖十里澗北祖印葬焉故相張士遜有塔銘羅漢之東五里有折桂院莊又五里至白鹿洞貞元中李渤字濬之與仲兄偕隱居焉後徙少室以右拾遺召不拜即韓

文公詩所謂少室山人者大和間仕至太子賓客先是寶歷中嘗為江州刺史乃即洞創臺榭環以流水雜植花木為一時之勝劉夢得禹錫登清輝館詩云尋陽江色潮添滿彭蠡秋聲鴈引來南望廬山千萬仞共誇新出棟梁材清輝館在江州亦渤所創故禹錫美之南唐昇元中因洞建學館置田以給諸生學者大集以國子監九經李善道為洞主以主教授保大中以田錫徵士史虛白虛白北海人避地廬山韓熙載薦



其可用元宗召至便殿訪以國事辭曰漁釣之人安知邦國大計又醉溺殿上元宗曰真處士也因賜田遣歸仍免其租虛白死子孫困於租入不能有其田遂易他主矣咸平五年勅重修仍塑宣聖十哲之像今鞠為茂草由白鹿洞三里至承天觀舊名白鶴觀九江錄云唐弘道元年十二月初奉勅置在尋陽城下神龍二年六月三日勅置龍興觀因移山中易名龍興大歷中道士劉玄和何子玉居焉張弘道門靈驗記

云劉玄和地仙也嘗為郡守李承薛并章奏皆有天曹批報事悉符驗觀之東北山上有木瓜嶺劉玄和始居嶺中嘗植之至今餘蘗猶有存者觀中有大杉其高百餘尺圍二十尺亦當時所植熙寧五年朝廷作中太一宮於京師詔求幡竿木一百二十天之長者天下差官行山林此杉幾伐焉由承天觀之西至棲賢院亦纔五里游者往往過從焉棲賢院東傍澗行半里至淨住院舊名登雲庵由淨住過澗至廣壽院二



里而近舊名資聖不立峯在其前其傍百餘步  
有金師臺昔東海僧道邈姓金故名金師臺由  
廣壽入萬壽源至萬壽院二里田萬壽復出南  
行三里至楞伽院舊名下白石其山号槽斷源  
楞伽院有李氏山房李名常字公擇少時兄弟  
讀書山中既去寺僧虛其室不居因藏書室中  
幾萬卷蘇子瞻軾作山房藏書記今刻石留壁  
間由楞伽東上山三里至證道院舊名上白石  
由證道三里至太平興國院舊名卧雲庵有峯  
在其後亦名香爐峯前有經閣所藏之經朝廷  
祥符二年勅印經院賜焉由太平一里至上五  
峯香林院中道過幽澗潺湲清淺特可狎玩由  
香林五里至淨居院舊名上庵由淨居五里至  
下五峯延福院有南唐所賜遠觀禪師智筠手  
制三十道三道元宗所署餘皆後王智筠河中人  
保大中住棲賢院開寶中詔住清涼寺後歸五  
峯初号幽棲院後名栖玄蘭若祥符元年改延  
福由延福三里至竹林院由竹林二里至福源



庵舊名靈源由福源半里至石泉庵由石泉二里上凌霄岳明真院凡自淨住至明真十有三處水石無不佳者唯明真岳石玲瓏或歌或立有洞府之狀坐大石上對玉老峯如賓客此亦山之最勝處也由明真復下山五里至淨妙院舊名德政庵古名青牛谷九江錄云昔有道士洪志乘青牛得道於此壇場猶存唐人楊衡宿青牛谷詩云隨雲步入青牛谷青牛道士留我宿可憐夜久月明中唯有壇邊一枝竹蓋亦古

之名迹今為耕隴矣由淨妙一里至雲臺庵庵後有石崖崖上有流泉由雲臺履小徑三里至聖果院舊名淨明庵聖果之前有解空院舊名吉祥庵凡德政淨明吉祥三庵視諸僧居俱為完潔解空之西北百步有谷源庵庵之前路左疊石雖非峻卓固自奇偉庵後幽泉涓涓不竭不必湍激而後可愛也谷源東北行二里至證寂院舊名折桂庵唐相李逢吉舊依李渤學于此山逢吉去而為僧居故名折桂逢吉字虛舟



長慶寶曆間附鄭注王守澄仕至宰相唐書有傳庵僧因逢吉家集中記錄刊于石辭多舛誤其山名幡竿源山上有南唐惠濟禪師石墳由證寂半里至華嚴院由華嚴東北行三里至永福院舊名龍雲道中望五老峯歷歷可數高下為十餘峯矣中有師子峯狀若刻削雲物隱映尤所肖似庵之後頗有亂石西北直上有鷹嘴峯亦在五老峯之間也蓋起淨住至永福院凡二十有一同在棲賢之澗東耆舊謂之澗東諸庵出由永福下山入大富莊八里由大富莊東北行至慧日禪院十里院在官道西下官道傍澗而行兩山挾澗重複者五里宛若洞府舊名仙居洞院記云唐乾寧中僧如義始結庵舍吳大和初僧惠從乃大建禪刹時楊澈刺江州頗捐信施仍親篆仙居永安禪院之榜題曰吳大和五年歲次癸巳正月戊寅朔奉化軍節度使江州觀察處置等使特進檢校太尉中書令使持節江州兼軍事江州刺史上柱國德化王



食邑三千戶揚澈篆本朝祥符二年改今額而  
僧寶其故篆焉昔如義之居山也朱朴嘗依以  
肄業乾寧中有道士許岳士出入禁中為姦利  
朴附之因薦朴有經濟才昭宗召見對以經義  
甚悅即日自國子博士拜諫議大夫平章事議  
論迂闊動為笑端數月岳士事敗俱為韓建所  
殺故今謂之朱朴書堂道傍有睡龍潭次白龜  
池次文殊臺出白石英堪入藥品中或有五色  
光俗因謂之菩薩石次羅漢臺次觀音泉乃至

慧日院五巒峯在其前五巒峯之下有大雄庵  
去慧日三里山勢環聳屹若城壁亦別一奧處  
也內翰錢易記云貞觀二年梵僧尋山愛其深  
遠有若大雄演法之地故名大雄大龕中宣宗  
避難與僧志閑嘗居焉復出官道行田間七里  
至佛殿庵僅同田舍佛殿一里至興福庵復為  
宇潔由興福三里至智林院舊名慈雲其前有  
瑞雲岫若崩雲紫翠欲墮於地馬祖大師嘗居  
焉有馬祖岫馬祖泉其北至吳章嶺三里過嶺



則江州界也慧日之西南十里至大城庵山勢如城郭故名大城其北一里過張家山山間數百家皆張姓張山之西三里至延真觀舊曰昭德觀治平三年賜今名唐貞元中李女真所扃女真名騰空宰相李林甫之女李太白送李女真歸廬山詩曰羨君相門女學道愛神仙素手掬秋靄羅衣曳紫烟一往屏風疊乘鸞着玉鞭柳渾自江州刺史入朝會昭德皇后薨因言詠真洞蔡尋真并騰空所居可錫觀名以伸追奉

德宗因以尋真名詠真洞而是觀也以昭德之謚名之近世好事以太白送女真歸山詩并送內尋騰空詩刊石于祠壁昭德之前西一里有東登雲庵林深水遠亦山之一佳處棲賢澗東亦有登雲庵故此以東別之昭德源在觀北源上有凌雲峯峯下有淨慧院去昭德觀一里唐名永昌院祥符中改今名院記云秦弘始中德安上人自西涼來居焉光化中希奉上人重修江州刺史成紀侯李奉宗奏為永昌院天祐五



年戊辰歲僧齊已撰昭德之西出官道二十里  
至尋真冲虚觀古名詠真洞道書真誥述三十  
六洞天詠真洞天第八七十二福地廬山爲元  
辰福地是觀也即詠真洞天五老峯正在其後  
唐貞元年女真蔡尋真居之因以爲名觀後有  
白龍潭懸瀑注焉舊史云漢武帝過九江築羽  
章館於屏風壘下臨相思澗今五老之一峯壘  
石如屏障焉蓋其故地今潭上有淥淨亭尋真  
之下西南二里有普覺院舊名長慶由普覺西

遠十里亦至羅漢禪院羅漢之南五里至聖惠  
莊即咸平中所賜廣濟者廣濟卒亦葬焉莊之  
南二里有大衝庵蓋自南康軍之東北出尋陽  
門一里則有東庵院院中有重湖閣南望揚欄  
左里北臨宮亭湖湖上宮亭神廟寰宇記云周  
武王十五年置其神能分風擘流行旅過之必  
敬祀而後得去故曹毗詩云分風爲二擘流成  
兩于寶搜神記云昔吳郡太守張公直自守徵  
還道由廬山子女觀祠婢指女戲妃像其妻夜



夢致聘飾而遽發中流舡不行合舡驚懼曰愛  
一女而合門受禍耶公直不忍遂令妻下女於  
江其妻布席水上以其亡兄女代之公直知下  
兄女怒妻曰吾何面於當世也復下己女於水  
中將度遙見二女於岸側傍有一吏曰吾廬君  
主簿劬君之義悉還二女尋陽記云為安世高  
所度其神乃化形說具蛇罔至今舟人往來猶  
禱焉神林灣在湖之西北又自軍南出福星門  
則落星石在彭蠡湖水中石上有落星寺王僧

辯陳武帝破侯景於落星灣即其地也其西有  
釣魚臺南有流清庵亦在水傍落星灣泛舟過  
釣魚臺一里至明心院舊名翠微庵由明心至  
楞伽庵五里楞伽至善才庵五里善才三里至  
凌雲庵凌雲三里亦至萬杉禪院明心之東南  
五里又至東古山法輪院法輪北至萬杉院亦  
十里又有西古山山有興善院在歸宗之東十  
里其東三十里抵南康軍所謂東西古山非廬  
山也然草木閑野亦自可愛善才屋宇爽塏楞



伽有流水在其後自南康軍入山過楞伽則無  
不潺湲者矣凡自軍西出建昌門一里傍官道  
有承天院院依隆阜上有松峯亭今名草堂過  
此則去遊開先矣自軍北出五老門半里過望  
雲亭五里過聖惠莊又五里過羅漢院則去遊  
樓賢矣

右自寶嚴之南雲慶至于圓通同隸江州謂之  
山北老子之宇二同名觀佛之宇五十有五或  
曰寺曰院曰庵曰蘭若其實皆僧居也由康

王觀至于慧日之北慈雲同隸南康謂之山南  
老子之宇九佛之宇九十有三余始遊廬山問  
山中塔廟興廢及水石之名無能爲予言者雖  
言之往往襲謬失實因取九江圖經前人雜錄  
稽諸本史或親至其處考驗銘誌參訂耆老作  
廬山記其湮泐蕪沒不可復知者則闕疑焉凡  
唐以前碑記因其有歲月甲子爵里之詳故并  
錄之庶或有補史氏云



廬山記卷第二

記二



